



**INSTRUKCJA
MONTAŻU,
OBSŁUGI
I KONSERWACJI**

**INSTALLATION,
USE AND
MAINTENANCE
MANUAL**

0. LISTA ZAŁĄCZNIKÓW

Lista dokumentów dostarczonych z urządzeniami i stanowiących integralną część z niniejszą instrukcją:

- Opis techniczny
- Instrukcja sterownika
- Gwarancja
- Deklaracja zgodności
- Schemat połączeń elektrycznych

0. LIST OF ATTACHMENTS

List of documents supplied with the unit and forming an integral part of this manual.

- Technical book
- Microprocessor manual
- Certificate of guarantee
- Declaration of conformity
- Specific electrical circuit

SPIS TREŚCI**CONTENTS**

0	LISTA ZAŁĄCZNIKÓW	0	LIST OF ATTACHMENTS
1	WSTĘP	1	INTRODUCTION
1.1	Informacje ogólne	1.1	General information
1.2	Załączniki	1.2	Attachments
1.3	Ostrzeżenia	1.3	Warnings
2	OPIS URZĄDZEŃ	2	UNIT DESCRIPTION
2.1	Identyfikacja	2.1	Identification
2.1.1	Identyfikacja urządzenia	2.1.1	Identification
2.2	Zakres zastosowań	2.2	Intended use
2.3	Przeciwwskazania	2.3	Contraindications
2.4	Opis ogólny	2.4	General description
3	BEZPIECZEŃSTWO	3	SAFETY
3.1	Definicje	3.1	Definition
3.2	Ogólne zasady bezpieczeństwa	3.2	General safety regulations
3.3	Oznaczenia	3.3	Symbols
3.3.1	Rozmieszczenie etykiet ostrzegawczych	3.3.1	Location of safety signs
3.3.2	Etykiety ostrzegawcze	3.3.2	Safety signs
3.4	Zabezpieczenia i urządzenia awaryjne	3.4	Emergency and safety devices
3.5	Opis pozostałych zagrożeń	3.5	Description of residue risks
3.5.1	Pozostałe zagrożenia w pobliżu jednostki	3.5.1	Residue risks near the unit
3.5.2	Środki ostrożności w przypadku wycieku czynnika	3.5.2	Measures to take in case of leaking refrigerant gas
3.5.3	Prace przy zdjętych panelach	3.5.3	Operations with the panels removed
4	KONTROLA I TRANSPORT	4	INSPECTION AND TRANSPORT
4.1	Kontrola	4.1	Inspection
4.2	Przechowywanie	4.2	Storage
4.3	Unoszenie i transport	4.3	Lifting and transport
4.4	Rozpakowanie	4.4	Unpacking
5	MONTAŻ	5	INSTALLATION
5.1	Wybór miejsca montażu	5.1	Choosing the installation site
5.2	Przyłącza wodne	5.2	Water connections
5.2.1	Ogólne wytyczne	5.2.1	General

5.2.2	Parownik	5.2.2	Evaporator
5.3	Instalacja elektryczna	5.3	Electrical connections
5.3.1	Ogólne wytyczne	5.3.1	General
5.3.2	Połączenia elektryczne z pompą obiegową	5.3.2	Electrical connections to the circulation pump
5.3.3	Sygnały zewnętrzne	5.3.3	External signals
6	ROZRUCH	6	START UP
6.1	Wstępne sprawdzenie	6.1	Preliminary controls
6.2	Rozruch	6.2	Start up
6.3	Kontrola w trakcie pracy urządzenia	6.3	Checks during unit operation
6.3.1	Ogólne wytyczne	6.3.1	General
6.4	Zatrzymanie pracy jednostki	6.4	Stopping the unit
7	PRACA	7	OPERATION
7.1	Ogólne wytyczne	7.1	General
7.2	Sezonowa przerwa w pracy	7.2	Seasonal shut down
8	USUWANIE USTEREK	8	TROUBLE SHOOTING
9	RUTYNOWE CZYNNOŚCI KONSERWACYJNE I PRZEGLĄDY	9	ROUTINE MAINTENANCE AND CONTROLS
	Ostrzeżenia		Warnings
9.1	Ogólne wytyczne	9.1	General
9.1.1	Przeglądy comiesięczne	9.1.1	Monthly controls
9.1.2	Przeglądy raz na cztery miesiące	9.1.2	Four-monthly controls
9.2	Naprawa obiegu chłodniczego	9.2	Repairing the refrigerant circuit
9.3	Uzupełnianie czynnika	9.3	Topping up the refrigerant liquid
10	UTYLIZACJA URZĄDZENIA	10	SHUT DOWN AND DISPOSAL

1. WSTĘP

1.1 INFORMACJE OGÓLNE

Niniejsza instrukcja zawiera wytyczne dotyczące montażu, obsługi i konserwacji agregatów MEA oraz opisuje wszystkie zagrożenia i niebezpieczeństwa związane z tymi pracami. Została przygotowana i napisana w sposób wyraźny, umożliwiając upoważnionym użytkownikom bezpieczne i maksymalnie proste użytkowanie agregatów MEA. Należy dokładnie zapoznać się z całością niniejszej instrukcji, zwracając szczególną uwagę na fragmenty oznaczone symbolem



ponieważ nie stosowanie się zawartych w nich uwag może być przyczyną szkód, obrażeń ciała, mieć negatywny wpływ na środowisko naturalne, a także spowodować uszkodzenie urządzenia.

Producent nie ponosi odpowiedzialności za nieprawidłowe użytkowanie agregatu, nieautoryzowane modyfikacje lub postępowanie niezgodne z wytycznymi zawartymi w niniejszej instrukcji. Instrukcję należy przechowywać w bezpiecznym miejscu, dostępnym dla operatorów i konserwatorów agregatu.

1.2 ZAŁĄCZNIKI

Dokumenty wymienione na stronie 2 stanowią integralną część niniejszej instrukcji.

1.3 OSTRZEŻENIA

Agregaty MEA zostały zaprojektowane i wykonane dla zapewnienia długiej niezawodności eksploatacyjnej i maksymalnego bezpieczeństwa; z tego powodu i dzięki polityce projektowej i konstrukcyjnej producenta, gwarantuje on, że produkt ten całkowicie spełnia wymogi norm Unii Europejskiej. Ponadto dodatkową gwarancją są fabryczne testy urządzeń.

Użytkownik musi zatem jedynie zagwarantować prawidłowe użytkowanie urządzenia oraz dopilnować aby czynności konserwatorskie przeprowadzana były zgodnie ze wskazówkami zawartymi w niniejszej instrukcji.

Nie należy dotykać urządzenia przed zapoznaniem się z niniejszą instrukcją.



1. INTRODUCTION

1.1 GENERAL INFORMATION

This manual contains the installation, use and maintenance instructions for the MEA chillers, and highlights all connected risks and perils. It has been expressly prepared and written to allow authorised users to use the MEA water chillers in complete safety and with the greatest of ease. Please read the whole of this manual with care, paying special attention to the sections marked with



as non-compliance may cause harm to people, deteriorate the environment and/or damage the unit.

The company declines all responsibility for any improper use of the unit, unauthorised modifications or non-compliance with the instructions contained in this manual. Please keep this manual in a safe place and make it available to chiller operators and maintenance men.

1.2 ATTACHMENTS

The documents shown on page 2 form an integral part of this manual.

1.3 WARNINGS

The MEA units have been designed and built to ensure long-term operating reliability and maximum safety; for this reason and thanks to the company's design and construction policy, the company is able to guarantee that this product totally complies with EC safety standards. A further guarantee of this is provided by the factory tests carried out on the unit.

The user, therefore, must only ensure the unit is properly used and that maintenance operations are carried out according to the indications contained in this manual.

The unit should not be touched until the whole of this manual has been carefully read.

Niniejsza instrukcja montażu, obsługi i konserwacji musi być zawsze przechowywana w miejscu łatwo dostępnym dla upoważnionego personelu, zobowiązanego do zapoznania się z nią przed przystąpieniem do wykonywania jakichkolwiek prac związanych z urządzeniem.



This installation, use and maintenance manual must always be kept within easy reach of authorised staff who are obliged to read it before carrying out any operations on the unit.

Dalsze informacje oraz wyjaśnienia można uzyskać kontaktując się z dystrybutorem:

For any further information or explanations please contact our distributor at the following address:

KLIMA-THERM Sp. z o.o.

ul. Budowlanych 48, 80-298 Gdańsk
Tel. (58) 768 03 33; Fax. (58) 768 03 00

ul. Ostrobramska 101A, 04-041 Warszawa
Tel. (22) 517 36 00; Fax. (22) 879 99 07

e-mail: klimatyzacja@klima-therm.pl
www.klima-therm.pl

KLIMA-THERM Sp. z o.o.

ul. Budowlanych 48, 80-298 Gdańsk
Tel. (58) 768 03 33; Fax. (58) 768 03 00

ul. Ostrobramska 101A, 04-041 Warszawa
Tel. (22) 517 36 00; Fax. (22) 879 99 07

e-mail: klimatyzacja@klima-therm.pl
www.klima-therm.pl

2 OPIS URZĄDZENIA



Rozdział ten zawiera ogólny opis głównych charakterystyk urządzenia, oraz podstawowego wyposażenia standardowego i akcesoriów opcjonalnych.

2.1 IDENTYFIKACJA

2.1.1 Identyfikacja urządzenia

Jednostkę można zidentyfikować na podstawie tabliczek znamionowych zamocowanych na ramie urządzenia i w rozdzielniczy elektrycznej. Tabliczka zawiera następujące informacje:

- Nazwa producenta
- Adres producenta
- Opis serii i typu urządzenia
- Numer seryjny
- Rok produkcji
- Typ i ilość czynnika chłodniczego
- Maksymalne dopuszczalne ciśnienie
- Parametry presostatów
- Symbol certyfikacji CE
- Charakterystyki elektryczne
- Schemat połączeń

		G.I. HOLDING S.p.A Via Max Piccini, 11/13 33050 RIVIGNANO (UD) - ITALY	
Manufactured by BV.ITA.40.02.1230			
Modello/Model	Matricola/Serial number		
Modell/Modèle	Matrikelnr/Matricule		
Tensioni-Fasi-Frequenza		Tensioni circuiti ausiliari	
Voltage-Phases-Frequency		Auxiliary circuit voltage	
Spannung-Phasen-Frequenz		Hilfstromkreisspannung	
Tension-Phases-Fréquence		Tension circuits auxiliaires	
		V	
Corrente massima assorbita		Corrente massima di spunto	
Max absorbed current		Max starting current	
Maximale Stromaufnahme		Max Anlaufstrom	
Courant maxi absorbée		Courant maxi de démarrage	
A		A	
Tipo di refrigerante		Carica refrigerante per circuito	
Refrigerant type		Refrigerant charge per circuit	
Kältemittel Typ		Kältemittelfüllung pro Kreislauf	
Type de réfrigérant		Charge de réfrigérant chaque circuit	
		kg	
Taratura pressostato di alta		Press. massima circuito idraulico	
High pressure switch setting		Max hydraulic circuit pressure	
HD-Wächter Einstellung		Max. Druck im hydraul. Kreislauf	
Préssion maxi réfrigérant		Préssion maxi circuit hydraulique	
Bar		Bar	
Gruppo del fluido frigorifero		Data di produzione	
Group of the refrigerant fluid		Manufacturing date	
Kältemittel Klasse		Herstellungsdatum	
Groupe de fluide frigorifique		Date de fabrication	

2 UNIT DESCRIPTION

This chapter contains a general description of the main unit characteristics, together with those of its principal standard and optional components.

2.1 IDENTIFICATION

2.1.1 Unit identification

The unit can be identified through the plats attached on the frame and in the electrical box. This label contains the following information:

- Manufacturer's name
- Manufacturer's address
- Description of the series and type of unit
- Series number
- Year of construction
- Type and quantity of refrigerant liquid
- Max. Allowable pressure
- Pressure switch set point
- EC certification symbol
- Electrical characteristics
- Wiring diagram identification

	
G.I. HOLDING S.p.A Via Max Piccini 11/13 33050 RIVIGNANO (UD) ITALY Tel. +39 0432 773220 Fax. +39 0432 773855 E-mail: info@clint.it Web: www.clint.it Manufactured by BV.ITA.40.02.1230 DIRETTIVA 97/23/CE del 29 maggio 1997 (P.E.D.) cat I	
	
Modello/Model	<input type="text"/>
Modell/Modèle	<input type="text"/>
Matricola/Serial number	<input type="text"/>
Matrikelnr/Matricule	<input type="text"/>
Anno di costruzione	<input type="text"/>
Construction year	<input type="text"/>
Baujahr	<input type="text"/>
Année de fabrication	<input type="text"/>
PS Max.Press.ammissibile	
Max Working press.Refrig.side	
Max Betriebsdruck Kältemittelseitu	
Press.max.de travail cute réfrigérant	

2.2 ZAKRES ZASTOSOWANIA

Agregaty wody lodowej serii MEA zostały zaprojektowane do schładzania wody (mogącej zawierać inhibitory glikol etylenowy) z obiegu zamkniętym. Jednostki typu pompa ciepła mogą schładzać lub podgrzewać wodę w obiegu zamkniętym, w zależności od wybranego cyklu pracy. Wytworzone ciepło lub chłód może zostać wykorzystane do systemów klimatyzacji lub w procesach przemysłowych.

2.3 PRZECIWWSKAZANIA

Nie stosuj łatwopalnych produktów w pobliżu urządzenia.

Nie stosuj w pobliżu urządzenia substancji mogących przyczynić się do powstania mieszanek wybuchowych.

Nie używaj urządzenia w warunkach mogących stanowić zagrożenie dla środowiska (patrz punkt 3.5 na stronie 13).



2.2 INTENDED USE

The MEA series of air condensation chillers have been designed to cool water (possibly containing inhibited ethylene glycol) circulating in a closed circuit. The heat pump units can cool or heat the water in the closed circuit depending on which operating cycle is chosen. The heat or cold produced can be used for air-conditioning systems or industrial processes.

2.3 CONTRAINDICATIONS

Do not use inflammable products near the unit.

Do not use substances that can form explosive mixtures near the unit.

Do not use the unit in conditions that could be harmful for the environment (see point 3.5 on page 13).

2.4 OPIS OGÓLNY

Konstrukcja wszystkich urządzeń wykonana jest z blachy galwanizowanej i dodatkowo zabezpieczona poliesterową farbą proszkową. Konstrukcja wolnostojąca, umożliwiająca dostęp do wnętrza urządzenia w celu przeprowadzenia konserwacji i naprawy. Schematy funkcjonalne oraz lista zastosowanych elementów, zostały załączone do niniejszej instrukcji.

2.4 GENERAL DESCRIPTION

All the unit structures are made from galvanised sheet metal and are further protected with polyester powder paints. The structure is free standing and allows access to the inside of the unit for maintenance and repair operations.

The functional diagrams and the components used are attached to this manual.

3 BEZPIECZEŃSTWO

3.1 DEFINICJE

W niniejszej instrukcji zastosowano następujące definicje:

- *Obszary niebezpieczne*: obszar wewnątrz i/lub w pobliżu urządzenia, w obrębie którego zachodzi ryzyko uszczerbku na zdrowiu osoby w nim przebywającej.
- *Osoba narażona*: osoba częściowo lub całkowicie przebywająca w niebezpiecznym obszarze.
- *Operator / konserwator*: osoba lub osoby upoważnione do obsługi, regulacji, serwisowania, naprawy lub przenoszenia urządzenia.

3.2 OGÓLNE ZASADY BEZPIECZEŃSTWA

Osoby nieupoważnione nie powinny mieć dostępu do urządzenia.

Przed przystąpieniem do jakiegokolwiek czynności konserwacyjnej, dokładnie zapoznaj się z treścią rozdziału 9 na stronie 30.

Zabronione jest wchodzenie do wnętrza jednostki. Dostęp do wnętrza urządzenia może mieć tylko wykwalifikowany personel, po odłączeniu jednostki od zasilania.

Zabronione jest demontowanie zabezpieczeń, obejść serwisowych i urządzeń awaryjnych.

Zabronione jest stawanie na urządzeniu.

- Używaj urządzenia wyłącznie zgodnie z jego przeznaczeniem.
- Producent nie ponosi odpowiedzialności za uszkodzenia powstałe na skutek nieprawidłowego użytkowania lub modyfikacji urządzenia.
- Regularnie sprawdzaj czy zabezpieczenia działają prawidłowo.
- Nie demontuj, nie modyfikuj, ani nie odłączaj elementów urządzenia.
- Pracując przy urządzeniu stosuj wyłącznie odpowiednie narzędzia i sprzęt w bardzo dobrym stanie technicznym. Operatorzy powinni być zaopatrzeni w standardowe środki ochrony osobistej (rękawice, kask, gogle itp.).

3 SAFETY

3.1 DEFINITION

This document uses the following definitions:

- *Dangerous areas*: any area inside and/or near to the unit in which the presence of a person would give rise to a risk for that person's health.
- *Exposed person*: anyone who is wholly or partly inside a dangerous area.
- *Operator/Maintenance man*: person or persons authorised to operate, adjust, service, repair or move the unit.

3.2 GENERAL SAFETY REGULATIONS



It is forbidden for unauthorised persons to approach the unit.



Scrupulously observe the contents of Chapter 9 on page 30 before carrying out each maintenance operation on the unit.



It is forbidden to enter the unit. Access is only permitted to qualified staff when the unit is disconnected.



It is forbidden to remove safety guards and by-pass safety and emergency devices.



It is forbidden to stand on the unit.

- Only use the unit to do what it was built for.
- The manufacturer declines all responsibility for damage deriving from improper use or technical modifications made to the unit.
- Check the safety devices are in perfect working order on a regular basis.
- Do not dismount, modify or disconnect unit parts.
- When working on the unit, only use suitable tools and equipment in good condition. Operators must wear normal personal protection equipment (gloves, helmet, goggles, etc.).

- Podłączanie instalacji elektrycznej może być wykonane tylko przez wykwalifikowanego elektryka.
- Prace przy obiegu chłodniczym mogą być wykonywane tylko przez wykwalifikowanych specjalistów.

- Work on the electrical system of the unit may only be carried out by a qualified electrician.
- Work on the refrigerant circuit may only be carried out by specialised staff.

3.3 OZNACZENIA

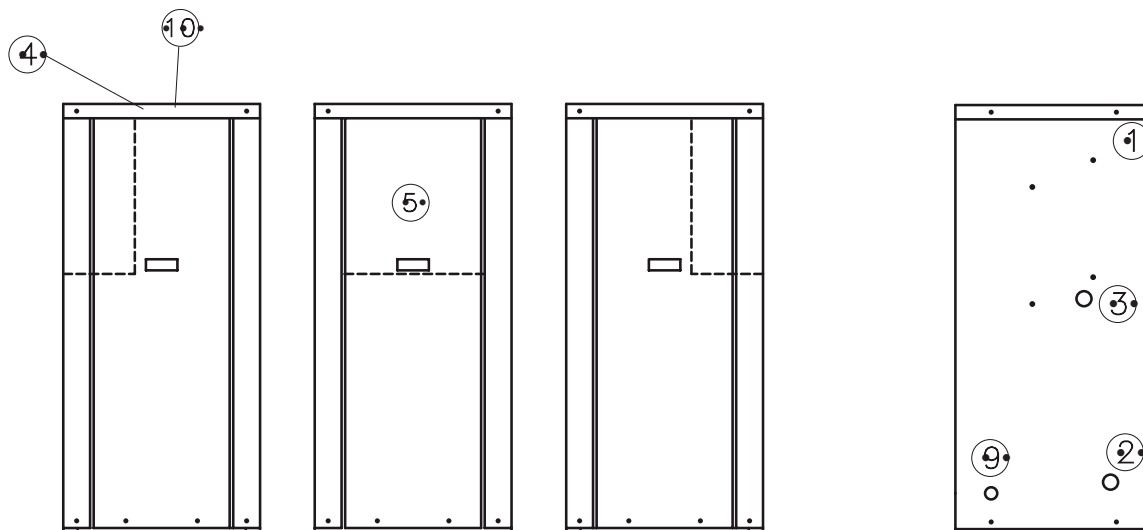
Regularnie sprawdzaj stan tabliczek z ostrzeżeniami i w razie konieczności poddawaj je regeneracji.

3.3 SYMBOLS

Check the state of the plates on a regular basis and repair them if necessary.

3.3.1 Rozmieszczenie etykiet ostrzegawczych

3.3.1 Location of safety signs



3.3.2 Etykiety ostrzegawcze

3.3.2 Safety signs

ATTENZIONE

- DARE TENSIONE AI RISCALDATORI OLIO DEL CARTER ALMENO 12 ORE PRIMA DELL'AVVIAMENTO DELL'UNITÀ NEGLI INTERVALLI DI FUNZIONAMENTO (AD ES. PAUSA DEL FINE SETTIMANA) TOGLIERE L'ALIMENTAZIONE ELETTRICA.
- L'UNITÀ È MUNITA DI UN RITARDATEUR ANTI-RICIRCOLO E DI DISPOSITIVO PER LA RIPARTENZA AUTOMATICA.
- PRIMA DI APRIRE IL SEZIONATORE FERMARE L'UNITÀ AGENDO SUGLI APPPOSITI INTERRUPTORI DI MARCIA O IN ASSENZA SUL COMANDO A DISTANZA.
- PRIMA DI ACCEDERE A PARTI INTERNE DELL'UNITÀ TOGLIERE TENSIONE APRENDO IL SEZIONATORE GENERALE.

WARNING

- SUPPLY THE CRANKCASE HEATERS AT LEAST 12 HOURS BEFORE STARTING THE UNIT DURING TEMPORARY STOP PERIODS (LIKE WEEK-ENDS) NEVER DISCONNECT ELECTRICAL SUPPLY TO THE UNIT.
- THE UNIT IS PROVIDED WITH DELAY RELAY AND WITH AUTOMATIC RESTART DEVICE.
- BEFORE OPENING THE MAIN SWITCH, STOP THE UNIT BY ACTING ON THE SUITABLE RUNNING SWITCHES OR THESE ARE IF NOT PRESENT, ON THE REMOTE CONTROL.
- BEFORE SERVICING THE INNER COMPONENTS, DISCONNECT ELECTRICAL SUPPLY BY OPENING THE MAIN SWITCH.

ACHTUNG

- DIE KURBELWANNENHEIZUNG MINDESTENS 12 STUNDEN VOR DER INBETRIEBNAHME DES GERÄTS UNTER SPANNUNG SETZEN DIE KURBELWANNENHEIZUNG WAHREND DER STILLSTANDSZEITEN DES GERÄTS NICHT AUSSCHALTEN.
- DAS GERÄT IST MIT SCHALTVERZÖGERUNGSTIMER UND VORRICHTUNG FÜR AUTOMATISCHEN WIEDERANLAUF AUSGESTATTET.
- VOR DEM OFFNEN DES HAUPTSCHALTERS SETZEN SIE DAS GERÄT DURCH BETÄTIGUNG DER ENTSPRECHENDEN BETRIEBSSCHALTER ODER WENN DIESE NICHT VORHANDEN SIND, DURCH FERNBEDIENUNG AUSSER BETRIEB.
- BEVOR MAN DIE INTERNE GERÄTEKOMPONENTEN BERÜHRT, MUSS DER HAUPTSCHALTER GEOFFNET WERDEN.

NOTICE

- FOURNIR TENSION AUX RECHAUFFERS DU CARTER AU MOINS 12 HEURES AVANT QUE L'UNITÉ SOIT DÉMARRÉE NE COUPEZ PAS LA TENSION AUX RECHAUFFERS PENDANT DES COURTES PÉRIODES D'ARRÊT DE L'UNITÉ, TELS QUE LE WEEK-END.
- L'UNITÉ EST ÉQUIPÉE DE RELAIS ANTI COURT-CYCLE ET D'UN DISPOSITIF POUR LE REDEMARRAGE AUTOMATIQUE.
- AVANT D'OUVRIR LE SECTIONNEUR GÉNÉRAL ARRÊTEZ L'UNITÉ EN AGISSANT SUR LES INTERRUPTEURS DE MARCHÉ OU AU CAS OU IL N'Y A PAS SUR LE COMMANDE À DISTANCE.
- AVANT DE TOUCHER LES COMPOSANTS INTERNES À L'UNITÉ, COUPER LA TENSION EN OUVRANT LE SECTIONNEUR GÉNÉRAL.

1

OSTRZEŻENIE:

- ZAŁĄCZ GRZAŁKI KARTERU CO NAJMNIEJ 2 GODZINY PRZED URUCHOMIENIEM URZĄDZENIA, PODCZAS TYMCZASOWYCH PRZESTOJÓW (NP. W WEEKENDY) NIGDY NIE ODŁĄCZAJ ZASILANIA OD URZĄDZENIA.
- URZĄDZENIE WYPOSAŻONE JEST W PRZEKAŻ-NIK ZWŁOCZNY I FUNKCJĘ AUTOMATYCZNEGO RESTARTU.
- PRZED ROZŁĄCZENIEM GŁÓWNEGO WYŁĄCZNIKA, ZATRZYMAJ PRACĘ URZĄDZENIA ZA POMOCĄ ODPOWIEDNIH PRZYCISKÓW STERUJĄCYCH, LUB W PRZYPADKU ICH BRAKU, ZA POMOCĄ ZDALNEGO STEROWNIKA.
- PRZED PRZYSTĄPIENIEM DO SERWISOWANIA ELEMENTÓW WEWNĘTRZNYCH, ODŁĄCZ ZASILANIE PRZEZ ROZŁĄCZENIE GŁÓWNEGO WYŁĄCZNIKA.

1

INGRESSO ACQUA REFRIGERATA
CHILLED WATER INLET
KALTWASSEREINTRITT
ENTRÉE EAU GLACÉE

2

WLOT WODY CHŁODZONEJ

SFIATO ARIA
AIR PURGE
ENTLÜFTUNGSVENTIL
PURGE AIR

4

USCITA ACQUA REFRIGERATA
CHILLED WATER OUTLET
KALTWASSERAUSTRITT
SORTIE EAU GLACÉE

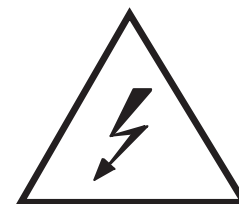
3

WYLOT WODY CHŁODZONEJ

INGRESSO TENSIONE DI LINEA
ELECTRIC CABLE ENTRY
SPANNUNGSEINTRITT
ENTRÉE CABLE ALIMENTATION

9

PODŁĄCZENIE ZASILANIA



5

RUBINETTO DI SCARICO
DRAINING VALVE
ENTLEERUNGSHAHN
SOUPAPE DE DECHARGE

10

ZAWÓR SPUSTOWY

3.4 ZABEZPIECZENIA I URZĄDZENIA AWARYJNE

Awaryjny przerywacz obwodu musi zostać zamontowany w pobliżu urządzenia w celu odłączania go od zasilania.



3.4 EMERGENCY AND SAFETY DEVICES

An emergency external circuit breaker must be fitted by the unit installer to disconnect the unit from the power supply.

3.5 OPIS POZOSTAŁYCH ZAGROŻEŃ

Opis pozostałych zagrożeń obejmuje następujące elementy:

- typ zagrożenia, na jakie narażeni są użytkownicy;
- opis głównych niebezpieczeństw;
- kto jest na nie narażony;
- podstawowe zasady bezpieczeństwa stosowane w celu uniknięcia obrażeń.

Poniższe instrukcje, opisujące sposoby zapobiegania wypadkom, z odniesieniem do właściwych obszarów narażonych na wystąpienie pozostałych zagrożeń, muszą być stosowane łącznie z wszystkimi ogólnymi wskazówkami opisanymi w bieżącym rozdziale oraz z przepisami bezpieczeństwa obowiązującymi w kraju, gdzie montowane jest urządzenie.

3.5.1 Pozostałe zagrożenia w pobliżu jednostki

- Porażenie prądem w przypadku nieprawidłowego podłączenia urządzenia do zasilania i uziemienia.
- Skaleczenie i obtarcia spowodowane ostrymi powierzchniami.
- Wyciek do atmosfery substancji obecnych w instalacji.
- Wyciek wody (w przypadku awarii).
- Zmiana mikroklimatu (w czasie pracy).
- Hałas (w czasie pracy). Poziom ciśnienia akustycznego każdego z urządzeń podano w opisie technicznym.
- Wycieki oleju (w przypadku awarii).
- Wycieki czynnika (w przypadku awarii).

N.B. Ciekły czynnik jest substancją powodującą efekt cieplarniany. Jego opary są cięższe od powietrza i mogą spowodować uduszenie na skutek redukcji ilości tlenu niezbędnego do oddychania. Szybkie odparowanie cieczy może być przyczyną zamarznięcia układu.

3.5.2 Środki ostrożności w przypadku wycieku czynnika chłodniczego

- *Typ substancji:*
R407C
- *Pierwsza pomoc:*
Informacje ogólne:
nie podawaj żadnych środków omdlałym.
Wdychanie:
wyprowadź osobę na zewnątrz na powietrze. W razie konieczności podaj tlen lub zastosuj sztuczne oddychanie. Nie podawaj adrenaliny ani podobnych substancji.

3.5 DESCRIPTION OF RESIDUE RISKS

The description of residue risks includes the following elements:

- the kind of danger the people working on the unit are subjected to;
- description of the main dangers;
- who is exposed to such dangers;
- the main safety methods used to reduce the risk of injury.

The following accident prevention instructions, with reference to the relative areas concerned by residue risks, must be integrated with all the general indications contained in the present chapter and with the accident prevention regulations in force in the country of installation.

3.5.1 Residue risks near the unit

- Electrocution if the unit is not properly corrected to the mains power supply and earth circuit.
- Cuts or abrasions caused by sharp surfaces.
- Extraction and subsequent dispersion in the environment of substances present in the installation site.
- Leaking water (in case of malfunction).
- Alteration of the micro climate (during operation).
- Noise (during operation). The sound pressure levels of each unit are carried in technical manual.
- Leaking oil (in case of malfunction).
- Leaking refrigerant liquid (in case of malfunction).

N.B. Refrigerant liquid is a substance which causes a greenhouse effect. Its vapours are heavier than air and can cause suffocation by reducing the amount of oxygen available for breathing. Rapid evaporation of the liquid can cause freezing to occur.

3.5.2 Measures to take in case of leaking refrigerant gas

- *Product type:*
R407C
- *First aid measures:*
General information:
Do not give anything to people who have fainted.
Inhalation:
take the person out into the open air. Use oxygen or artificial respiration if necessary. Do not give adrenaline or similar substances.

Kontakt z oczami:

ostrożnie przepłucz oczy obfitą ilością wody przez co najmniej 15 minut i skontaktuj się z lekarzem. medico.

Kontakt ze skórą:

przemyj obfitą ilością wody i natychmiast zdejmij skażoną odzież.

- Postępowanie w przypadku wycieku:**Ochrona osobista:**

ewakuuj wszystkich w bezpieczne miejsce. Upewnij się, że miejsce wycieku zostało odpowiednio wentryzowane. Zastosuj środki ochrony osobistej.

Ochrona środowiska:

powstrzymanie wycieku.

Metoda czyszczenia:

zastosowanie produktów wchłaniających.

Contact with eyes:

carefully rinse with abundant water for at least 15 minutes and see a doctor.

Contact with the skin:

Wash with abundant water and remove all contaminated clothing immediately.

- Measures to take in case of accidental leaking:**Personal precautions:**

evacuate all staff to safety areas. Make sure the area is suitably ventilated. Use personal protection equipment.

Environmental precautions: to intercept the emission.

Cleaning methods: to employ absorbent products.

3.5.3 Prace przy zdjętych panelach

Niektóre z czynności wymagają demontażu paneli w celu umożliwienia dostępu do wnętrza urządzenia.

Przed demontażem tylnego panelu, poza elementem osłaniającym rozdzielnicę, należy odłączyć urządzenie od źródła zasilania.



Before removing an outer panel, except for the one protecting the electrical panel, the unit must be disconnected from the mains power supply.

Należy zwrócić uwagę, że niektóre powierzchnie wewnątrz urządzenia mogą być gorące (rurki, sprężarka itp.), zimne (sprężarka, oddzielacz cieczy, itp.), ostre (lamele wymiennika) lub ruchome (wentylatory) nawet w czasie gdy urządzenie nie pracuje.

Please note that some surfaces inside the unit may be hot (piping, compressor, etc.), cold (compressor, suction separator, etc.), sharp (coil fins) or moving (fans) even when the unit is not working.

Czynności te mogą być wykonywane wyłącznie przez wykwalifikowany personel wyposażony w odzież ochronną.



These operations may only be carried out by qualified staff wearing safety clothing.

Kontrola funkcjonowania może wymagać (całkowitej lub częściowej) pracy urządzenia z otwartym panelem. W takim przypadku panel należy zdemontować przed uruchomieniem urządzenia.

Operating checks may require the unit to work (totally or partially) while a panel is open. In this case the panel should be removed when the unit is not working.

Kontrole są szczególnie niebezpieczne i powinny być wykonywane przez wysoko wykwalifikowany personel.



These checks are particularly dangerous and may only be carried out by highly qualified staff.

Sposób postępowania:**Proceed as follows:**

- Odłącz zasilanie za pomocą głównego wyłącznika.
- Otwórz rozdzielnicę i wyjmij odpowiednie bezpieczniki w celu odłączenia elementów, które nie muszą pracować w czasie przeprowadzania kontroli.
- Zamknij rozdzielnicę.
- Zdemonstuj wymagany panel.
- Uruchom jednostkę.
- Przeprowadź kontrolę z zachowaniem maksymalnej ostrożności oraz stosując środki ochrony osobistej.
- Po zakończeniu kontroli, zatrzymaj jednostkę i zamontuj panel na swoim miejscu.
- Odłącz główne zasilanie i zamontuj wcześniej wyjęte bezpieczniki.
- Zamknij rozdzielnicę.

- Turn off mains power with the main power switch.
- Open the electrical panel and remove the relative fuses to disconnect the components that do not need to be working in order to carry out the relative check.
- Close the electrical panel.
- Remove the panel in question.
- Start the unit.
- Carry out the relative check with the greatest of care and using personal protection equipment.
- After completing the check, stop the unit and put the panel back in place.
- Turn off mains power and put back any fuses that were previously removed.
- Close the electrical panel.

4. KONTROLA I TRANSPORT

4.1 KONTROLA

Po otrzymaniu urządzenia sprawdź jego stan. Ponieważ urządzenie zostało dokładnie sprawdzone przed opuszczeniem fabryki, wszelkie żądania odszkodowania za ewentualne uszkodzenia powinny być adresowane do firmy przewoźowej. Wszelkie uszkodzenia należy uwzględnić na Potwierdzeniu Dostawy, przed jego podpisaniem. Należy niezwłocznie powiadomić naszą firmę lub jej przedstawiciela o stopniu uszkodzenia urządzenia. Klient powinien sporządzić raport opisujący wszystkie uszkodzenia urządzenia.

4.2 PRZECHOWYWANIE

Temperatura w miejscu przechowywania urządzeń musi mieścić się w zakresie od -20 do +50°C.

4.3 PODNOSZENIE I TRANSPORT

Podczas rozładunku i umiejscawiania urządzenia, zachowaj ostrożność aby nie wykonywać nagłych i gwałtownych ruchów. Nie noś jednostki za jej orurowanie lub inne elementy.

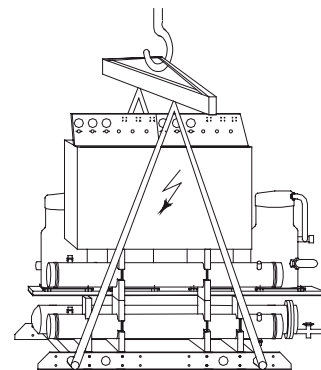
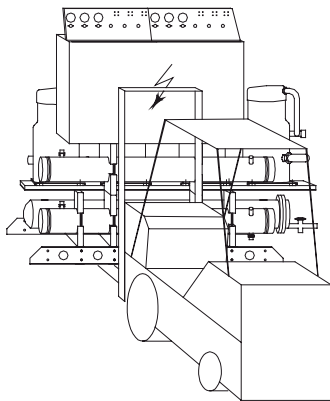
UWAGA!

Przed rozpoczęciem unoszenia urządzenia upewnij się, że zostało bezpiecznie zamocowane, aby zapobiec przypadkowemu obróceniu i upadkowi urządzenia z wysokości.



Attention!

Make sure the unit is securely anchored before lifting it in order to prevent it from accidentally overturning or falling.



4.4 ROZPAKOWANIE

Rozpakuj urządzenie dopiero w docelowym miejscu montażu, kiedy dalsze przenoszenie urządzenia nie będzie konieczne. Ostrożnie zdejmij materiały opakowaniowe, uważając aby nie uszkodzić jednostki. Ponieważ zastosowano różnego typu materiały opakowaniowe (drewno, nylon, polistyren, karton itp.), powinny one zostać posegregowane, a następnie przekazane do stosownej placówki gromadzącej dany typ odpadów, w celu ochrony środowiska naturalnego.

4.4 UNPACKING

Only unpack the unit when it has reached the installation site and no longer needs to be moved. Remove the packing material with care, making sure not to damage the unit. Given that various kinds of packing materials are used (wood, nylon, polystyrene, cardboard, etc.), they should be separated and delivered to specialised disposal and recycling companies for environmental reasons.

5 MONTAŻ

5.1 WYBÓR MIEJSCA MONTAŻU

Wybierając miejsce montażu należy wziąć pod uwagę poniższe punkty.

- *Masa urządzenia:*

Urządzenie musi być posadowione na dokładnie wypoziomowanej powierzchni, będącej w stanie utrzymać masę roboczą urządzenia. Należy przygotować odpowiednie miejsce i podstawę dla urządzenia. Jest to szczególnie ważne w przypadku montażu na niestabilnym podłożu (ogród, nabrzeża itp.).

Powierzchnia podporowa:

- musi być usadowiona na stabilnym fundamencie około 10-15 cm ponad otaczającym ją terenem.
- musi być wypoziomowana i w stanie utrzymać ciężar równy około 200% masy roboczej urządzenia. Odpowiednia warstwa izolacyjna powinna zostać zastosowana wzdłuż obwodu jednostki.

- *Wolna przestrzeń:*

Zapewnij wystarczającą wolną przestrzeń wokół urządzenia zgodnie ze schematem.

Dostęp do miejsca montażu powinien być ograniczony, umożliwiając przebywanie w jego obszarze jedynie upoważnionym operatorom i konserwatorom.

- *Hałas:*

Urządzenie generuje dźwięk w czasie pracy; nie montuj go w pomieszczeniach odbijających dźwięk.

- *Wibracje:*

Pomimo że jednostki generują niski poziom wibracji, należy zawsze zastosować sztywny kawałek gumy między podstawą jednostki a fundamentem, na którym została zainstalowana.

Jeżeli konieczne jest wzmocnienie izolacji należy zastosować odpowiednie amortyzatory (gumowe lub sprężynowe).

5.2 PRZYŁĄCZA WODNE

5.2.1 Ogólne wytyczne

Wykonując instalację wody lodowej, należy dokładnie wykonać poniższe instrukcje, zgodnie z obowiązującymi przepisami.

Uwaga!

Przewody instalacji wodnej muszą być odpowiednio zamocowane na wspornikach aby uniknąć przeciążenia agregatu.



5 INSTALLATION

5.1 CHOOSING THE INSTALLATION SITE

When choosing the installation site the following points should be considered:

The weight of the unit:

The supporting surface under the unit must be perfectly horizontal and able to withstand its operating weight.

A supporting surface with an appropriate area should be built. This is particularly important if the unit is installed on unstable ground (gardens, embankments, etc.).

The supporting surface must:

- lie on suitable foundations and be about 10-15 cm higher than the surrounding ground;
- be horizontal and able to withstand about 200% of the weight of the unit in operation. A suitable sealed layer of cork should be placed along the perimeter.

Spaces:

Make sure that sufficient free space, as indicated on the scale drawing, is left around the unit.

People may not enter the unit area unless they are authorised operators and maintenance personnel.

- *Noise:*

The unit generates noise while it's working; do not install it in reverberating rooms.

- *Vibrations:*

Although the units transmit a low level of vibrations to the ground, a sheet of rigid rubber should always be placed between the unit base and the supporting surface. If greater insulation is required, vibration hoisting supports should be used (in rubber or with springs).

5.2 WATER CONNECTIONS

5.2.1 General

Please carefully carry out the following instructions and observe current law when installing the chilled water circuit.



Attention!

The water pipes must be suitably supported with brackets in order not to weigh on the chiller.

- Podłączyć przewody do agregaty za pomocą złązek elastycznych aby zapobiec przenoszeniu wibracji i dla zrównoważenia rozszerzalności cieplnej.
- Connect the pipes to the chiller with flexible joints in order to prevent the transmission of vibrations and to compensate thermal expansion.
- Instalację należy wyposażyć w następujące elementy:
 - zawór odcinający (zasuwa) główny dopływ wody;
 - manometry temperatury i ciśnienia dla celów rutynowych przeglądów;
 - punkty kontrolne na wlocie i wylocie instalacji do pomiaru temperatury, jeżeli nie zamontowano czujników.
 - filtr metaliczny (na wlocie) z maksymalną wielkością oczek siatki 1 mm, dla zabezpieczenia wymiennika przed odpadami lub nieczystościami obecnymi w instalacji.
 - zawór kontrolny przepływu wody;
 - zawory odpowietrzające, montowane w najwyższym punkcie obiegu wodnego.
- Install the following components on the pipes:
 - shut-off valve (moisters) for shutting off the water mains;
 - temperature and pressure gauges for routine maintenance and inspection purposes;
 - check points on the inlet and outlet pipes for measuring temperatures if temperature indicators are not fitted;
 - metal filter (inlet pipe) with a maximum mesh aperture of 1 mm to protect the exchanger from waste or impurities in the pipes;
 - waterflow control valve
 - relief valves, fitted in the uppermost parts of the water circuit, for expelling air;
 - **expansion tank (if not already fitted) of a suitable size for the quantity of water contained in the system and the expected temperature range, and an automatic inlet valve for maintaining the pressure range, and an automatic inlet valve for maintaining the pressure of the system and compensating the thermal expansion of the fluid.**
- **naczynie wzbiorcze o pojemności odpowiedniej dla ilości wody w systemie oraz dla przewidywanego zakresu temperatur. Automatyczny zawór napełniający dla utrzymania ciśnienia systemu i zrównoważenia rozszerzalności cieplnej cieczy.**



5.2.2 Parownik

Istotne jest aby woda była doprowadzana do urządzenia przez przyłącze oznaczone tabliczką „WATER INLET” (wlot wody).



5.2.2 Evaporator

It is vitally important that the water enters the unit from the connection point marked with the “WATER INLET” plate.

Złącza męskie gwintowane lub kołnierzowe, w zależności od modelu, stosowane są jako przyłącza wodne (patrz schematy wskazujące rozmieszczenie złączy).

Threaded or flanged male unions, depending on the models, are used to make water connections (please refer to the scale drawings which also show the position of the unions).

Ważne jest aby podłączenie obiegu wodnego umożliwiło regularny przepływ wody do wymiennika niezależnie od warunków pracy. Niestaty przepływ wody dopuszczalny jest tylko dla wymienników dochładzających, w które wyposażono jednostkę.



It is vitally important to connect the water circuit so that the flow of water to the exchanger is always constant under all operating conditions. A variable flow of water is only accepted for the desuperheaters contained in units.

Złącza męskie gwintowane lub kołnierzowe, w zależności od modelu, stosowane są jako przyłącza wodne (patrz schematy wskazujące rozmieszczenie złączy). Ponieważ zasadniczo zapotrzebowanie na chłód nie pokrywa się z mocą generowaną przez sprężarki, pracują one z przerwami. W jednostkach o małej pojemności wodnej, dla których efekt inercji cieplnej nie jest zbyt odczuwalny, należy sprawdzić system pod względem spełniania następującej zależności: $V > P/45n$ gdzie:

As the demand for cooling by utilities does not generally coincide with what is delivered by the compressors, they often work intermittently. In units with a low water content, where the effect of thermal inertia is not felt so much, the system should be checked to make sure it satisfies the following relation: $V > P/45n$

where:

V = volume of water (litres)

P = power capacity of the unit (Watts)

n = number of capacity steps.

pojemność wody (litry)
moc urządzenia (waty)
ilość stopni wydajności

Jeżeli powyższe wartości nie zostaną osiągnięte, należy zamontować zbiornik w celu zagwarantowania powyższej relacji w przypadku zwiększania wydajności systemu. Zbiornik nie wymaga dodatkowych elementów; należy go zaizolować w ten sam sposób jak przewody wody chłodzonej, aby nie wpływało to na zmniejszenie wydajności systemu i ograniczyło tworzenie się kondensacji.

If the above volumes are not obtained, a storage tank should be installed so as to satisfy the above relation when added to the capacity of the system. This tank requires no special features; it just needs to be isolated, just like the chilled water pipes, so as not to affect the performance of the system and to prevent the formation of condensation.

Zawór bezpieczeństwa należy zamontować na obiegu wodnym. W przypadku poważnej awarii systemu (np. pożar) zawór ten umożliwi odprowadzenie czynnika z systemu aby uniknąć eksplozji. Zawsze podłączaj odpływ do rurki o średnicy nie mniejszej niż średnica przyłącza zaworu oraz montuj wylot w miejscu, gdzie strumień nie spowoduje obrażeń.

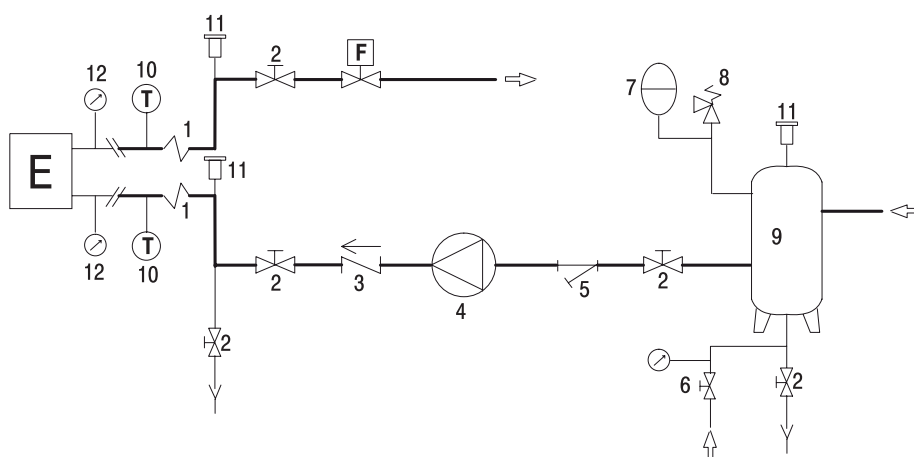


A safety valve should be installed on the water circuit (if not already fitted). In case of serious system faults (e.g. fire) this will allow the system to be drained in order to prevent the risk of explosions. Always connect the drain to a pipe with a diameter not less than that of the valve opening and install the outlet in an area where the jet cannot cause harm to people.

Uwaga!
Podczas podłączania obiegu wodnego nigdy nie używaj otwartego ognia w pobliżu lub wewnątrz urządzenia.



Attention!
While connecting the water circuit, never work with naked flames near to or inside the unit.



- 1 = Połączenia odporne na wibracje
- 2 = Kulowy zawór odcinający
- 3 = Zawór kontrolny
- 4 = Pompa obiegowa
- 5 = Filtr z siatką
- 6 = Automatyczny zawór do napełniania wody
- 7 = Zamknięte naczynie wzbiorcze
- 8 = Zawór bezpieczeństwa
- 9 = Zbiornik wody
- 10 = Termometry
- 11 = Automatyczny odpowietrznik
- 12 = Manometr
- E = Parownik

- 1 = Vibration-proof joints
- 2 = ball shut-off valve
- 3 = Check valve
- 4 = Circulation pump
- 5 = Mesh filter
- 6 = Automatic water filling valve
- 7 = Closed expansion tank
- 8 = Safety valve
- 9 = Water storage tank
- 10 = Thermometers
- 11 = Automatic air purge
- 12 = Pressure gauge
- E = Evaporator

5.3 INSTALACJA ELEKTRYCZNA

5.3 ELECTRICAL CONNECTIONS

5.3.1 Ogólne wytyczne

5.3.1 General

Czynności te mogą być wykonywane tylko przez wykwalifikowany personel.



These operations may only be carried out by specialised staff.

Przed przystąpieniem do czynności związanych z podzespołami elektrycznymi upewnij się, że urządzenie zostało odłączone od źródła zasilania.



Before carrying out any operations on electrical components, make sure the unit is disconnected from the mains power supply.

Sprawdź czy źródło zasilania odpowiada wartościom znamionowym urządzenia podanym na tabliczce znamionowej (napięcie, ilość faz, częstotliwość).

Instalację elektryczną należy wykonać starannie, zgodnie z instrukcjami zawartymi w broszurce dołączonej do urządzenia.

Konieczność uziemienia urządzenia jest ustalona prawnie. Przewód uziemiający musi być podłączony do listwy uziemiającej w rozdzielnic, oznaczonej symbolem PE. Dodatkowy obwód zasilania gwarantowany jest z linii zasilania za pomocą transformatora znajdującego się w rozdzielnic.

Make sure that the mains power supply corresponds to the rated values of the unit shown on the plate (voltage, number of phases, frequency). Electrical connections must be made carefully following the instructions shown on the wiring diagram attached to the unit. The earth connection is obligatory by law. The earth cable must be connected to the earth bar located in the electrical panel and marked with PE. Auxiliary circuit power is supplied by the power line by means of a transformer located in the electrical panel.

Przekrój kabla oraz zabezpieczenia liniowe muszą być zgodne z oznaczeniami umieszczonymi na schemacie elektrycznym oraz odpowiedniej karcie dołączonej do urządzenia.



The cross-section of the cable and the line protections must comply with the indications shown on the wiring diagram and in the relative sheet attached to the unit.

Zwróć uwagę na prawidłową kolejność faz, w przeciwnym razie urządzenie nie zadziała. Wahania napięcia wejściowego nie mogą przekraczać $\pm 5\%$, a niezrównoważenie faz musi być zawsze niższe niż 2%.

Observe the phase sequence, otherwise the unit will not work. Input voltage must not exceed variations of over $\pm 5\%$ and phase unbalance must always be less than 2%.

Praca urządzenia musi zawsze odbywać się przy zachowaniu powyższych wartości, w innym przypadku nastąpi natychmiastowe zerwanie umowy gwarancyjnej.



Unit operation must always take place within the above values as otherwise the guarantee will immediately become null and void.

5.3.2 Połączenia elektryczne z pompą obiegową

Pompę obiegową należy zawsze podłączać do układu sterowania, zgodnie ze schematem połączeń.

5.3.2 Electrical connections to the circulation pump

The circulation pump must always be connected to the unit control system as shown on the wiring diagram.

Pompa musi być uruchamiana przed uruchomieniem agregatu i zatrzymywana po zatrzymaniu pracy agregatu (minimalne zalecane opóźnienie: 60 sekund).



The pump must be started up before starting up the chiller while it must be stopped after the chiller has stopped (minimum recommended delay: 60 seconds).

5.3.2 Sygnały zewnętrzne

Jeżeli wymagane jest zastosowanie zdalnego włącznika/wyłącznika, podłącz zewnętrzny sygnał do zacisków, zgodnie ze schematem połączeń.

Dla połączeń elektrycznych zdalnego włącznika/wyłącznika i zdalnego sterowania pracą pompy ciepła agregatu, nie montuj przewodów prowadzących wewnątrz kanałów przeznaczonych dla przewodów zasilających, jeżeli nie jest to możliwe, należy zastosować przewód ekranowany.

5.3.3 External signals

If a remote ON-OFF command is required, connect the external enable to the contacts shown on the wiring diagram. For the electrical connection to the remote On-off contact and remote Chiller heat pump operation, do not install drive cables inside the ducts used for power cables; if it is not possible, a shielded cable must be used.

Wykonując połączenie opisane w rozdziale 5.3.2 - 5.3.3, dokładnie zapoznaj się z oznaczeniami na schemacie elektrycznym oraz z zestawem instrukcji. Minimalny przekrój przewodów połączeniowych wynosi 1.5 mm².



When making the connections described in paragraphs 5.3.2 - 5.3.3, carefully follow the indications shown in the wiring diagram. The connecting cables must have a minimum cross-section of 1.5 mm².

6 ROZRUCH

6.1 WSTĘPNE SPRAWDZENIE

- Upewnij się, czy instalacja elektryczna została prawidłowo wykonana i czy wszystkie zaciski zostały solidnie dociśnięte.
- Użyj miernika aby upewnić się, że napięcie na zaciskach L_1 , L_2 , L_3 jest zgodne z danymi na tabliczce znamionowej (dopuszczalna tolerancja $\pm 5\%$). Jeżeli napięcie poddawane jest częstym wahaniom, skonsultuj się z doradcą technicznym w celu doboru odpowiednich zabezpieczeń.
- W razie konieczności zastosuj wykrywacz wycieków aby upewnić się, że w systemie nie ma wycieków czynnika.

- Sprawdź czy elementy grzewcze karteru (jeżeli je zastosowano) są prawidłowo zasilane.

Grzałka karteru powinna być załączona przynajmniej 12 godzin przed uruchomieniem urządzenia; następuje to automatycznie po załączeniu głównego wyłącznika (wyłącznik w pozycji I).



The heating elements must be turned on at least 12 hours before start up; this takes place automatically when the main power switch is closed (position I).

Aby sprawdzić poprawność funkcjonowania elementów grzewczych upewnij się, że temperatura w dolnej części sprężarki jest o 10-15°C wyższa od temperatury w pomieszczeniu.

To check if the heating elements work correctly, make sure that the lower part of the compressor is 10÷15°C higher than room temperature.

- Sprawdź poprawność podłączenia obiegu wodnego (zgodnie z oznaczeniem na tabliczce znamionowej).
- Upewnij się, że obieg wodny został uprzednio oczyszczony: obieg wodny powinien zostać umyty, z pominięciem urządzenia, a następnie należy sprawdzić stan zabrudzenia filtra.
- Urządzenia dostarczane są z otwartymi zaworami odpowietrzającymi i otworami spustowymi. Specjalne tabliczki informują o ich rozmieszczeniu. Muszą zostać zamknięte na czas montażu przed napełnieniem obiegu wodnego.
- Upewnij się, że obieg wodny został wystarczająco odpowietrzony; czynność tą wykonuje się przez stopniowe zamykanie i otwieranie zaworów odpowietrzających, znajdujących się w najwyższym punkcie urządzenia (więcej informacji znajduje się w punkcie 5.2).

6 START UP

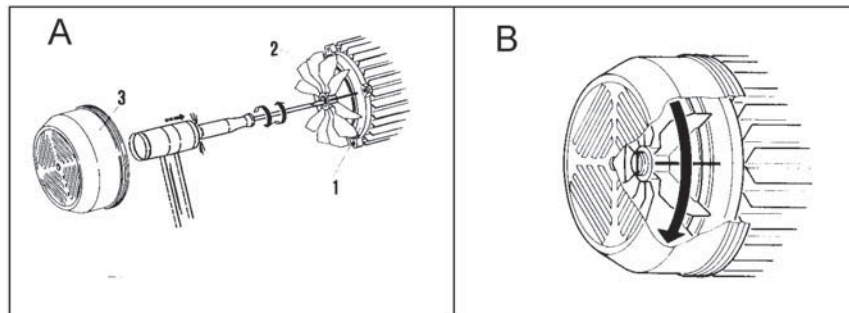
6.1 PRELIMINARY CONTROLS

- Make sure that the electrical connections have been made correctly and that all the terminals have been well tightened.
- Use a tester to make sure that the voltage on terminals L_1 , L_2 , L_3 , is equal to that shown on the rating plate (permitted tolerance $\pm 5\%$). If voltage is subject to frequent variations, please contact technical main office in order to decide on suitable protection devices.
- Use a leak tester, if necessary to make sure there are no leaks of refrigerant liquid.
- Check that the heating elements of the sump (if fitted) are correctly powered.

To check if the heating elements work correctly, make sure that the lower part of the compressor is 10÷15°C higher than room temperature.

- Check the water circuit is correctly connected (the indications on the unit rating plate must be observed).
- Make sure that the water circuit has been cleaned beforehand: the water circuit should be washed, bypassing the unit, and then the system filter checked for dirt.
- The units are despatched with the relief valves and drains open. Special plates show where they are located. They must be closed during installation before the water circuit is filled.
- Make sure the water circuit has been well vented to eliminate any air residues; this operation is carried out by gradually loading and opening the relief valves fitted to the uppermost part of the unit by the installer (please consult section 5.2 for further information).

- W przypadku zastosowania wody z glikolem, punkt zamarzania może ulec zmianie, wartość ta musi być równa temperaturze zamarzania cieczy plus 6K.
- Przed uruchomieniem pompy, upewnij się że elementy ruchome obracają się swobodnie. W tym celu zdejmij osłonę wentylatora (3) z tylnej osłony silnika (1), wsuń śrubokręt w nacięcie po stronie nawiewnej wału silnika i obróć go. Jeżeli blokuje się, obróć śrubokręt delikatnie uderzając w niego młotkiem (Rys. A). Na koniec ponownie załóż osłonę wentylatora.
- Podłącz zasilanie i sprawdź, dla wersji trzyfazowej, czy wentylator obraca się zgodnie z ruchem wskazówek zegara, patrząc od strony wentylatora (Rys. B). Jeżeli obraca się w odwrotną stronę, zamień dwa przewody dowolnych faz.
- In case water with glycol is used, the anti-freezing set point can be moved, the value must be equal to the value of the freezing temperature of the fluid plus 6K.»
- Before starting the pump, make sure that the moving parts turn freely. To do so, remove the fan cover (3) from the rear motor cover (1), insert a screwdriver into the notch on the ventilation side of the motor shaft and rotate it. If it blocks, rotate the screwdriver by gently hitting it with a hammer (fig. A). Then put the fan cover back.
- Power the unit and check, for the three-phase version, the motor rotates clockwise, looking at it from the fan side (fig. B). If this is not the case, invert any two phase wires.



Uwaga!

Przed uruchomieniem urządzenia upewnij się, że wszystkie panele zewnętrzne są zamocowane na miejscu śrubami.



Attention!

Before starting up the unit, make sure that all the external panels are in place and fixed with screws.

6.2 ROZRUCH

Wybierz cykl pracy (grzanie lub chłodzenie).
Dla jednostek sterowanych mikroprocesorem, użyj strzałek aby przejść do menu „Mode select” i wybierz „summer” (chłodzenie) lub „winter” (grzanie).

N.B.: Operacja ta jest wymagana tylko dla urządzeń w wersji pompa ciepła.

Uwaga!

Cykl pracy powinien być zmieniany sezonowo. Częste przełączanie trybów zimowego i letniego powinno być ograniczone ponieważ może spowodować wadliwą pracę sprężarek, a w konsekwencji ich uszkodzenie.



Uruchom urządzenie wciskając przycisk „ON” umieszczony na obudowie sterownika i upewnij się, że mają miejsce następujące zdarzenia (opisy w nawiasach dotyczą urządzeń typu pompa ciepła pracujących w trybie grzania).

Zacznij od uruchomienia pompy; jeżeli temperatura wody powracającej z obiegu jest wystarczająco wysoka (niska), sprężarki uruchomią się automatycznie po około minucie.

Kiedy temperatura wody powracającej z jednostki spadnie (wzrośnie), sprężarka przejdzie na niższy poziom wydajności lub w konsekwencji zatrzyma się.

Kiedy zatrzyma się ostatnia sprężarka, pompa obiegowa będzie kontynuować pracę.

Kiedy temperatura wody powracającej z jednostki wzrośnie (spadnie) sprężarki zaczną się uruchamiać.

Jeżeli jednostka nie uruchomi się, sprawdź informacje zawarte w rozdziale 9, w punkcie pierwszym.

W czasie gdy jednostki nie pracuje, nie należy wyłączać zasilania. Zasilanie należy odłączać tylko na czas długich przerw (np. sezonowych). Zapoznaj się dokładnie z instrukcjami w punkcie 7 w przypadku planowania krótkich przerw w pracy urządzenia.



6.2 START UP

Select the operating cycle (heating or cooling).
For microprocessor controlled units, use the arrow keys to move to the: “Mode select” menu and select “summer” (cooling) or “winter” (heating).

N.B.: this operation is only required for the versions with heat pump.

Attention!

The operating cycle should be changed on a seasonal basis. Frequent changes between summer and winter modes should be avoided as they can cause the compressors to work badly and consequently damage them.

Start the unit by pressing the “ON” switch located on the microprocessor cover and make sure the following happens (indications between brackets refer to units with heat pumps working in the heating cycle mode).

First start the pump and, if the temperature of the water returning from the unit is high (low) enough, the compressors will start up automatically after about a minute.

When the temperature of the water returning from the unit decreases (increases), the compressors will step down capacity or stop in sequence.

When the last compressors stops, the water circulation pump will remain operating.

When the temperature of the water returning from the unit increases (decreases) the compressors will start up in sequence.

If the unit doesn't start, please consult chapter 9, part one.

The power supply must not be switched off while the unit is stopped. Power should only be switched off for prolonged pauses (e.g. seasonal shut downs). To shut down the unit for short periods, please carefully follow the instructions shown in paragraph 7.

6.3 KONTROLA W TRAKCIE PRACY URZĄDZENIA

6.3.1 Ogólne wytyczne

- Sprawdź jednostkę pod względem nieprawidłowych dźwięków i nadmiernych wibracji.
- Sprawdź czy opisana wcześniej sekwencja jest powtarzana regularnie, z utrzymaniem pracującej sprężarki przez minimum 40 minut (jeżeli nie, należy wydłużyć czas bezczynności urządzenia).
- W cyklu pracy letniej, kilka minut po uruchomieniu sprężarki, sprawdź czy temperatura skraplania jest o 18 ± 4 K wyższa od temperatury powietrza na wlocie do skraplacza (w zależności od wielkości agregatu, rodzaju zastosowanego czynnika oraz temperatury w pomieszczeniu) oraz czy temperatura parowania jest o około 5K niższa od temperatury wody na wylocie z parownika.
- Sprawdź czy temperatura przegrzania czynnika mieści się w zakresie od 5 do 7K. Wykonaj to mierząc temperaturę termometrem kontaktowym na przewodzie ssawnym sprężarki oraz na podstawie wskazań manometru ciśnienia zamontowanego na przewodzie ssawnym: różnica między tymi dwoma wskazaniami wyznacza wartość przegrzania.
- Sprawdź czy temperatura dochładzania czynnika mieści się w zakresie od 4 do 8K. Wykonaj to mierząc temperaturę termometrem kontaktowym na wylocie ze skraplacza oraz na podstawie wskazań manometru ciśnienia cieczy zamontowanego na wylocie ze skraplacza: różnica między tymi dwoma wskazaniami wyznacza wartość dochładzenia.
- W trakcie pracy sprawdź pobór mocy pompy wodnej (jeżeli została zainstalowana): musi być zgodny z danymi wskazanymi na schemacie połączeń. Niezgodność tych danych oznacza, że pompa nie pracuje zgodnie z krzywą charakterystyki. Dokonaj regulacji zaworu odcinającego, znajdującego się za pompą, w celu ustawienia dopuszczalnych wartości.

6.3 CHECKS DURING UNIT OPERATION

6.3.1 General

- Check the unit for strange sounds or excessive vibrations.
- Check that the above sequence is repeated regularly, leaving the compressor working for at least 10 minutes (if this is not the case, unit inertia must be increased).
- A few minutes after the compressor start during the summer operating cycle, make sure the condensation temperature is 18 ± 4 K higher than the temperature of the air entering the condenser (depending on the size of the chiller, the kind of refrigerant gas used and the room temperature) and that the evaporating temperature is about 5K less than the temperature of the water leaving the evaporator.
- Make sure that the overheating temperature of the refrigerant lies between 5 and 7K. Do this by measuring the temperature with a contact thermometer placed on the suction pipe of the compressor and that indicated on a pressure gauge connected to the suction line as well: the difference between the two gives the values of overheating.
- Make sure that the subcooling temperature of the refrigerant fluid lies between 4 and 8K. Do this by measuring the temperature with a contact thermometer placed on the suction pipe of the compressor and that indicated on a pressure gauge connected to the suction line as well: the difference between the two gives the values of subcooling.
- Verify, during the operation, the electrical absorption of the water pump (if installed): it must correspond to the data indicated on the wiring diagram. In contrary case it means that the pump is not working in curve. Act on the shut off valve placed after the pump in order to go back to acceptable values.

6.4 ZATRZYMANIE PRACY JEDNOSTKI

Zatrzymaj urządzenie wciskając przycisk „OFF” umieszczony na przodzie sterownika.

Uwaga!

Nie zatrzymuj urządzenia przełączając główny wyłącznik zasilania, ponieważ spowoduje to również wyłączenie elementów grzewczych karteru, co może wpłynąć negatywnie na pracę sprężarki po ponownym uruchomieniu.



6.4 STOPPING THE UNIT

Stop the unit by pressing the “OFF” key placed on the microprocessor front.

Attention!

Do not stop the unit by turning off the main power switch as this would also disconnect the heating elements of the sump which would affect compressor operation after start up.

7 PRACA

7.1 OGÓLNE WYTYCZNE

Włączaj i wyłączaj urządzenie za pomocą przycisku ON/OFF, znajdującego się na obudowie sterownika.

Sprężarka i wentylatory załączą lub wyłączą się automatycznie w zależności od temperatury wody powracającej z urządzenia, natomiast pompa obiegowa będzie pracować bez przerwy.

Jeżeli nastąpi awaria, urządzenie zostanie całkowicie lub częściowo zablokowane oraz zostanie wygenerowany sygnał alarmowy; wyświetlacz sterownika wskaże aktywne urządzenie zabezpieczające.

Przed zresetowaniem urządzenia należy zidentyfikować i wyeliminować przyczyny blokady.

Niektóre urządzenia zabezpieczające muszą zostać zresetowane zarówno fizycznie jak i za pośrednictwem sterownika.

**Czynności te powinny być wykonywane wyłącznie przez wykwalifikowany personel.
MODYFIKOWANIE ZABEZPIECZEŃ JEST ZABRONIONE.**



**These operations must be carried out by specialised staff.
IT IS FORBIDDEN TO TAMPER WITH SAFETY DEVICES.**

7.2 SEZONOWA PRZERWA W PRACY

Jeżeli planowana jest dłuższa przerwa w pracy urządzenia i konieczne jest odłączenie go od źródła zasilania, należy sprawdzić minimalną temperaturę jakiej może być poddane urządzenie. Jeżeli jest to temperatura niższa niż punkt zamarzania cieczy zgromadzonej w wymiennikach, woda musi zostać spuszczone, chyba że zapewniono stosowany zestaw antyszronieniowy.

7.2 SEASONAL SHUT DOWN

If the unit is planned to be shut down for a long time and the unit is required to be disconnected from the mains supply, the minimum temperature to which the unit may be subjected must be identified. If this is lower than the freezing point of the fluid contained in the exchangers, these must be drained, unless there are suited anti-freeze kits.

8 USUWANIE USTEREK

PROBLEM	MOŻLIWA PRZYCZYNA	ZALECANE POSTĘPOWANIE
I. URZĄDZENIE NIE URUCHAMIA SIĘ	<ol style="list-style-type: none"> 1. Presostat różnicowy blokuje uruchomienie 2. Błędne połączenia lub rozwarne styki 3. Uszkodzenie sprężarki 4. Przyczyny zewnętrzne blokują uruchomienie 5. Czujnik pracy blokuje uruchomienie 6. Odszranianie blokuje uruchomienie (+) 7. Urządzenie zabezpieczające blokuje uruchomienie (+) 8. Działanie programatora blokującego recyrkulację 9. Wyzwolenie auto. wyłącznika termicznego wentylatora (+) 	<ol style="list-style-type: none"> 1. Odłącz obieg wodny, sprawdź poprawność pracy pomp i czy zawory są otwarte. 2. Sprawdź kolejność faz, napięcie i zewrzyj styki. 3. Patrz punkt II. 4. Sprawdź pompę obiegową wody oraz presostat różnicowy wody i odpowietrz układ. Sprawdź inne przyczyny zewnętrzne. 5. Za niską temperaturę pracy urządzenia. Sprawdź ustawienia i działanie. 6. Sprawdź ustawienia i działanie. 7. Patrz punkt IV lub V. 8. Odczekaj 5 minut. 9. Patrz punkt VI.
II. SPRĘŻARKA NIE URUCHAMIA SIĘ	<ol style="list-style-type: none"> 1. Przepalona sprężarka 2. Przerwany obwód zasilania 3. Przerwane zabezpieczenie silnika (+) 4. Uszkodzony stycznik sprężarki 	<ol style="list-style-type: none"> 1. Wymień sprężarkę. 2. Załącz wyłącznik zabezpieczenia sprężarki po zidentyfikowaniu przyczyny jego zadziałania. 3. Sprężarka pracowała w krytycznych warunkach lub w układzie jest za mało czynnika. Sprawdź warunki pracy oraz punkt VII. 4. Sprawdź napięcie na końcach cewki stycznika oraz ciągłość cewki. Wymień w razie uszkodzenia.
III. SPRĘŻARKA URUCHAMIA SIĘ I ZATRZYMUJE WIELOKROTNIE	<ol style="list-style-type: none"> 1. Uszkodzenie sprężarki 2. Zadziałał presostat niskiego ciśnienia (+) 3. Uszkodzony stycznik sprężarki 4. Nieprawidłowe punkty nastawy 5. Niedostatek ciekłego czynnika 	<ol style="list-style-type: none"> 1. Sprawdź i wymień w razie konieczności. 2. Patrz punkt V. 3. Sprawdź i wymień w razie konieczności. 4. Wykonaj regulację zgodnie z informacjami wyświetlanymi w programie sterownika. 5. Patrz punkt VII.
IV. SPRĘŻARKA NIE URUCHAMIA SIĘ PONIEWAŻ ZADZIAŁAŁ PRESOSTAT WYSOKIEGO CIŚNIENIA (+)	<ol style="list-style-type: none"> 1. Presostat nie działa 2. Nadmiar ciekłego czynnika 3. Brak skroplonego gazu w obiegu chłodniczym 4. Zatkany filtr czynnika 5. Zatkane filtry metaliczne skraplacza (jeżeli zostały zamontowane). Zbyt mały wydatek powietrza* 6. Wentylatory skraplacza nie pracują* 7. Powietrze w obiegu wodnym** 8. Uszkodzona pompa obiegowa wody** 	<ol style="list-style-type: none"> 1. Sprawdź i wymień. 2. Usuń nadmiar ciekłego czynnika z obiegu. 3. Osusz obieg, wytwórz ciśnienie i ponownie napełnij urządzenie. 4. Sprawdź i wymień. 5. Oczyszczyć filtry sprężonym powietrzem lub wodą pod ciśnieniem. 6. Patrz punkt VI. 7. Odpowietrz obieg wodny. 8. Sprawdź pompę i wymień ją w razie konieczności.
V. SPRĘŻARKA NIE URUCHAMIA SIĘ PONIEWAŻ ZADZIAŁAŁ PRESOSTAT NISKIEGO CIŚNIENIA (+)	<ol style="list-style-type: none"> 1. Presostat nie działa 2. Urządzenie jest całkowicie opróżnione 3. Termostatyczny zawór rozprężny nie działa prawidłowo 4. Zatkany filtr czynnika 5. Zatkane filtry metaliczne parownika (jeżeli zostały zamontowane). Zbyt mały wydatek powietrza** 6. Wentylatory parownika nie pracują** 7. Bateria parownika pokryta szronem** 8. Uszkodzona pompa obiegowa wody* 	<ol style="list-style-type: none"> 1. Sprawdź i wymień. 2. Patrz punkt VII. 3. Sprawdź, oczyść i wymień w razie konieczności. 4. Sprawdź i wymień. 5. Oczyszczyć filtry sprężonym powietrzem lub wodą pod ciśnieniem. 6. Patrz punkt VI. 7. Patrz punkt XIII. 8. Sprawdź pompę i wymień ją w razie konieczności.

(+) Sterownik wskaże aktywne zabezpieczenie (patrz dołączona instrukcja).

* Praca tylko w trybie chłodzenia.

** Praca tylko w trybie grzania.

8 USUWANIE USTEREK

PROBLEM	MOŻLIWA PRZYCZYNA	ZALECANE POSTĘPOWANIE
VI. NIEDOSTATEK CIEKŁEGO CZYNNIKA	1. Wyciek czynnika w obiegu chłodniczym	1. Po wytworzeniu ciśnienia w układzie do około 10 bar, sprawdź szczelność wykrywaczem wycieków. Napraw, spuść ciśnienie i napełnij układ ciekłym czynnikiem.
VII. RURKA Z CIEKŁYM CZYNNIKIEM JEST GORĄCA	1. Niedostatek ciekłego czynnika w obiegu	1. Patrz poprzedni punkt (VII).
VIII. RURKA Z CIEKŁYM CZYNNIKIEM JEST OSZRONIONA	1. Zablokowany filtr cieczy	1. Wymień kasetę filtra lub filtr (w zależności od modelu).
IX. URZĄDZENIE PRACUJE BEZ PRZERWY	1. Brak czynnika chłodniczego 2. Nieprawidłowa praca sprężarki 3. Nadmierne obciążenie cieplne 4. Nieprawidłowa nastawa termostatu lub jego uszkodzenie 5. Zatkany filtr cieczy	1. Patrz punkt VII. 2. Sprawdź i wymień lub napraw. 3. Zmniejsz obciążenie cieplne. 4. Sprawdź punkt nastawy termostatu i w razie konieczności wymień go. 5. Wymień.
X. URZĄDZENIE PRACUJE POPRAWNIE ALE MA SŁABĄ WYDAJNOŚĆ	1. Niedostatek ciekłego czynnika w obiegu 2. Wilgoć w obiegu chłodniczym	1. Patrz punkt VII. 2. Opróżnij obieg chłodniczy, osusz go, wymień filtr – ponownie napełnij układ.
XI. PRZEWÓD SSAWNY SPRĘŻARKI JEST POKRYTY SZRONEM	1. Termostatyczny zawór rozprężny nie działa prawidłowo 2. Niedostatek ciekłego czynnika w obiegu 3. Zatkany filtr na przewodzie cieczowym 4. Uszkodzona pompa obiegowa wody*	1. Sprawdź, oczyść i wymień w razie konieczności. 2. Patrz punkt VII. 3. Oczyść lub wymień. 4. Sprawdź pompę i wymień ją w razie konieczności.
XII. SYSTEM GENERUJE NIEPRAWIDŁOWE DŹWIĘKI	1. Głośna praca sprężarki 2. Głośna praca zaworu termostatycznego 3. Wibracje orurowania 4. Wibracja paneli	1. Sprawdź i wymień w razie konieczności. 2. Sprawdź i dodaj czynnik do obiegu. 3. Zamocuj rurki na wspornikach. 4. Zamontuj je poprawnie.

(+) Sterownik wskaże aktywne zabezpieczenie (patrz dołączona instrukcja).

* Praca tylko w trybie chłodzenia.

** Praca tylko w trybie grzania.

9 RUTYNOWE CZYNNOŚCI KONSERWACYJNE I PRZEGLĄDY

OSTRZEŻENIA

Przed przystąpieniem do jakichkolwiek prac przy urządzeniu lub jego elementach wewnętrznych upewnij się, że urządzenie zostało odłączone od źródła zasilania.



Ponieważ przewód tłoczny sprężarki nagrzewa się do wysokich temperatur, należy zachować szczególną ostrożność wykonując prace przy tym elemencie oraz odczekać aż rurka się schłodzi.



Pracując w pobliżu lamel, zachowaj szczególną ostrożność ze względu na ich aluminiowe, ostre krawędzie.



Po zakończeniu czynności konserwacyjnych, należy zamontować wszystkie panele urządzenia mocując je odpowiednimi śrubami.



Należy zapamiętać, że wszystkie czynności opisane w niniejszym rozdziale **MUSZĄ BYĆ WYKONYWANE WYŁĄCZNIE PRZEZ WYKwalifikowany personel wyposażony w środki ochrony osobistej.**



9 ROUTINE MAINTENANCE AND CONTROLS

WARNINGS

Before carrying out any work on the unit or accessing internal parts, make sure the unit is disconnected from the mains power supply.

Given the compressor delivery pipe high temperature, special attention should be paid when working near pipe and wait for the pipe to cool.

When working near the finned coils, pay special attention to the aluminium fins as these are particularly sharp.

After maintenance operations have been completed, the unit should always be closed with the relative panels which should be fixed with the relative screws.

Please remember that all the operations described in this chapter **MUST ONLY BE CARRIED OUT BY QUALIFIED STAFF WEARING PERSONAL SAFETY EQUIPMENT.**

9.1 OGÓLNE WYTYCZNE

Urządzenie powinno przechodzić okresowe przeglądy w celu stwierdzenia poprawności jego pracy. Elementy jakie należy sprawdzić podczas comiesięcznych oraz wykonywanych co 4 miesiące przeglądów, zostały opisane poniżej. Ponadto, jeżeli urządzenie nie będzie używane przez dłuższy czas i jeżeli temperatura w pomieszczeniu będzie niższa niż punkt zamarzania cieczy, należy opróżnić instalację i wymienniki ciepła z cieczy.

9.1 GENERAL

The unit should be controlled periodically to make sure it works correctly. The controls that should be made on a monthly and four-monthly basis are described below. Furthermore, if the unit is not expected to be used for a long period, and if the room temperatures are lower than the fluid freezing point, the fluid should be drained from the piping and the heat exchangers.

9.1.1 Przeglądy comiesięczne

- Sprawdź czy zaciski w rozdzielnicy i na listwie zaciskowej sprężarki są dobrze zaciśnięte.
- Sprawdź stałe i ruchome złącza styczników i wymień je w razie ich zużycia.
- Upewnij się, że olej nie wycieka ze sprężarki.
- Upewnij się, że woda nie wycieka z obiegu wodnego.
- Spuść wodę z obiegu wodnego.
- Upewnij się, że presostat różnicowy wody pracuje poprawnie.
- Sprawdź elementy grzewcze karteru sprężarki.
- Oczyszcz filtry metaliczne instalacji wodnej.
- Oczyszcz lamele (i odpowiednie filtry metaliczne jeżeli zostały zamontowane) kierując na nie strumień sprężonego powietrza, w przeciwną stronę do wylotu powietrza. Jeżeli filtry są bardzo zabrudzone, umyj je strumieniem wody.
- Sprawdź czy urządzenie nie generuje nieprawidłowych dźwięków.

9.1.2 Przeglądy co cztery miesiące

- Upewnij się, że wentylatory są mocno zamocowane, wyważone i ich stan techniczny jest dobry.

9.2 NAPRAWA OBIEGU CHŁODNICZEGO

Czynności naprawcze mogą być wykonywane wyłącznie przez personel wykwalifikowany w zakresie technik naprawy urządzeń chłodniczych, wykorzystujących ciecze z grupy chlorowców jako czynnik chłodniczy.



9.1.1 Monthly controls

- Make sure the terminals in the electrical panel and in the compressor terminal board are well tightened.
- Check the fixed and mobile contacts of the contactors and replace them if they are worn.
- Make sure no oil is leaking from the compressor.
- Make sure that no water is leaking from the water circuit.
- Drain the water circuit.
- Make sure the differential water pressure switch works correctly.
- Check the heating elements in the compressor sump.
- Clean the metal filters in the water pipes.
- Clean the finned coil (and the relative metal filters, if present), by directing a jet of compressed air in the opposite direction from that of the air flow. If the filters are very clogged, use a jet of water instead.
- Check that the unit doesn't make any unusual noises.

9.1.2 Four-monthly controls

- Make sure the fans are fixed, balanced and in good condition.

9.2 REPAIRING THE REFRIGERANT CIRCUIT

These repairs may only be made by specialised staff using the normal techniques for chillers that make use of halogen fluids as refrigerants.

9.3 NAPEŁNIANIE CZYNNIKA

Czynność ta powinna być wykonana dopiero po wykryciu i usunięciu źródła wycieku.

Dla urządzeń na czynnik R407C dopuszczalne jest maksymalnie dwukrotne napełnianie układu dodatkowym czynnikiem. Jeżeli konieczne jest kolejne napełnienie, obieg chłodniczy należy całkowicie opróżnić i napełnić nowym czynnikiem.



9.3 TOPPING UP THE REFRIGERANT

This operation should only be carried out after identifying and repairing the leak.

For units using R407C or no more than two top ups are allowed. If another top up is required the refrigerant circuit must be completely emptied and then filled with new refrigerant.

10 UTYLIZACJA URZĄDZENIA

Kiedy okres przydatności urządzenia do użytku dobiegnie końca i konieczne będzie jego usunięcie lub wymiana, zalecane jest przekazanie go do zakładu zajmującego się zbiórką tego typu sprzętu.

W przypadku braku takiego zakładu należy postępować zgodnie z poniższym opisem:

- opróżnij układ z czynnika chłodniczego uważając aby nie przedostał się do atmosfery. Usunięty czynnik należy przekazać do punktu zajmującego się zbiórką tego typu odpadów.
- należy również usunąć olej smarowy i przekazać go do odpowiedniego punktu w celu utylizacji.
- należy zdemontować i posegregować poszczególne elementy urządzenia oraz jego ramę, zgodnie z materiałami z jakich zostały wykonane (zwłaszcza miedź i aluminium, z których wykonana jest znaczna większość podzespołów urządzenia).

Czynności te uproszczą odzysk materiałów i proces recyklingu, tym samym zmniejszając negatywny wpływ odpadów na środowisko naturalne.

10 SHUT DOWN AND DISPOSAL

When the unit is removed or replaced because it has reached the end of its life, it must be taken to special collection centres.

If no specialised centres are available, proceed as follows:

- collect the refrigerant taking care not to disperse it into the environment and then send it to authorised collection centres.
- the lubricating oil must also be collected and sent to authorised collection centres for disposal.
- Dismount the various components and the structure and sort the various materials into separate groups for disposal (please bear in mind that considerable quantities of copper and aluminium are contained in the unit).

The above allows the various materials to be recovered and disposed of in order to avoid environmental damages.